


# **Mujeres y Ruralidad: inserción femenina en organizaciones agropecuarias (cooperativas- colectivas) cubanas.**

**Equipo de Estudios Rurales  
Universidad de La Habana**

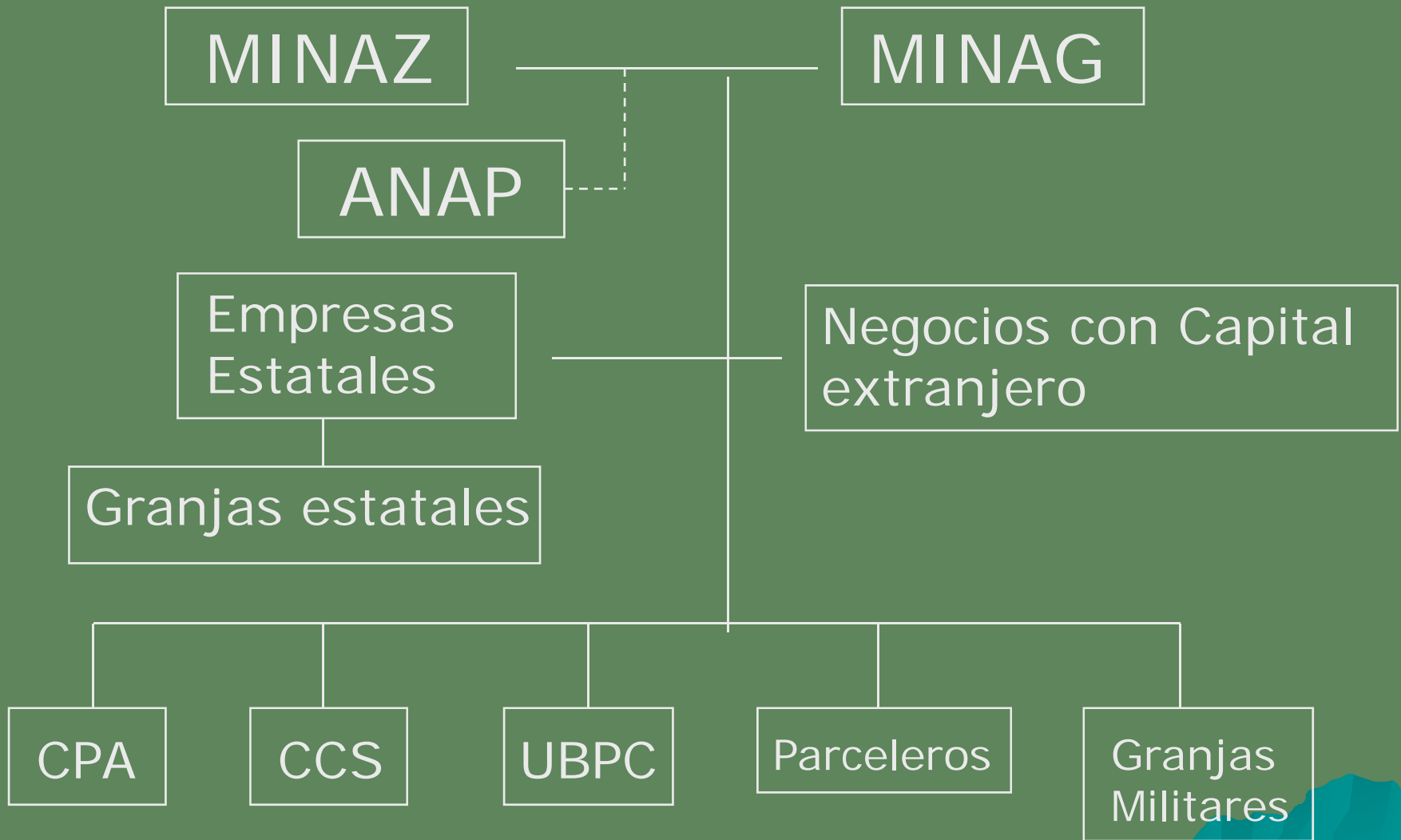
Octubre 2011



# Empleo en Cuba: generalidades.

- ◆ Marco Legal no discriminatorio por razón de sexo, color de la piel... (Leyes de Reforma Agraria, Código del Trabajo, Ley de Seguridad y Asistencia Social, Ley de Maternidad, Ley de Cooperativas, Reglamento General de Cooperativas).
  - ◆ Evolución de la participación de las mujeres en la actividad económica:
    - 38% de la fuerza laboral empleadas en la economía.
    - En Agricultura, Pesca y Silvicultura; aproximadamente 17%
- 

# Sistema agropecuario nacional



(Figueroa; 2003)


# Limitaciones socioeconómicas al empleo.

## En zonas rurales:

- ◆ **Pobres ofertas de empleo.**
- ◆ **Insuficiencia o lejanía de instituciones para el cuidado infantil, de discapacitados, de ancianos.**
- ◆ **Malas condiciones de vivienda, transporte y vías de acceso.**




## Factores socioeconómicos: algunas consecuencias.

- ◆ Migraciones hacia la capital principalmente de mujeres en edad laboral.
  - ◆ Población rural mayoritariamente de hombres.
  - ◆ Provincias con mayor crecimiento de mujeres en edad laboral: Mayabeque, Artemisa, Ciego de Ávila y Matanzas, PERO posible migración hacia zonas "trampolín" para facilitar acceso a otros empleos y mejorías económicas.
- 

## **Presencia femenina en el sector agropecuario:**

En el sector productivo la mayor concentración se produce en las formas campesinas (parceleras, CCS y CPA) y en las actividades cafetaleras, tabacalera, y en la de producciones de cultivos varios (frijoles, maíz, hortalizas); en relación con las UPBC y las Empresas estatales.

A decorative teal silhouette of a mountain range is located in the bottom right corner of the slide.

## **Presencia femenina en el sector agropecuario:**


**Patrón reproductivo que ubica mayoritariamente a la mujer en ocupaciones que constituyen una extensión del trabajo doméstico y que se acepta acríticamente.**

**Esta situación genera pocos ingresos y representa espacios menores de poder.**


**Además, el tiempo libre para la mujer es escaso.**




## ¿Incorporarse o no? CCS

- ◆ Rol tradicional de "cuidadoras".
  - ◆ Papel pasivo ante decisiones productivas de los varones (cónyuge, padre, hijo, hermano).
  - ◆ Mujeres como fuerza de trabajo no remunerada.
  - ◆ Invisibilización de su aporte a la unidad productiva.
- 

# ¿Incorporarse o no? CPA

- ◆ **Mayoritarias en puestos administrativos y de servicios.**
  - ◆ **Desigualdad en el anticipo por roles tradicionales (ausentismo derivado de su rol tradicional de "cuidadoras").**
  - ◆ **Limitaciones explícitas e implícitas para su incorporación.**
  - ◆ **Autolimitaciones para dirigir.**
  - ◆ **Invisibilización de su aporte productivo a la Cooperativa y a la familia.**
  - ◆ **Limitadas ofertas de trabajos dentro de la CPA, y la mayoría dirigidas a los roles tradicionales.**
  - ◆ **Empeoramiento de las condiciones de trabajo y de vida con relación a años anteriores.**
- 

## ¿Incorporarse o no? UBPC

- ◆ **Desigualdades en el anticipo por roles tradicionales (ausentismo derivado de su rol tradicional de "cuidadoras").**
  - ◆ **Limitaciones explícitas e implícitas para su incorporación.**
  - ◆ **Subvaloración de su aporte a la UBPC.**
  - ◆ **Empleos por lo general asociados a actividades tradicionales, de menor remuneración y reconocimiento.**
  - ◆ **Empeoramiento de las condiciones de trabajo y de vida con relación a años anteriores.**
- 

## **Decreto Ley 259/2008**

**Usufructuarios: 142 740. De ellos:  
130 254 son hombres.**

**12 486 son mujeres (9% del total, en  
CPA y CCS).**

**10 778 mujeres solicitaron tierras en  
su nombre.**


**Representan el 86.3% de las mujeres  
usufructuarias en CPA y CCS.**

**El resto son familiares de los  
solicitantes hombres (1 708 que  
representan el 13.7%)**


FUENTE: Alvarez, Mavis, (2010).

## **Amas de casa rurales: trabajadoras no remuneradas.**

En general, las amas de casa rurales carecen de reconocimiento social y de compensación económica; se les clasifica como población inactiva que no busca ni tiene empleo, a pesar de sostener y reproducir las fuerzas y energías de la sociedad desde el ámbito familiar.

A decorative teal silhouette of a mountain range is located in the bottom right corner of the slide.

# Algunos resultados del aporte de los Proyectos de cooperación en temas de mujeres.

- ◆ Los proyectos de cooperación constituyen un mecanismo de creación de empleos estables para mujeres, aunque constituye un aporte modesto ante un problema más amplio de falta de empleo para las mujeres campesinas, ante el amplio potencial y reserva de mano de obra femenina.
  - ◆ El número de mujeres en puestos de liderazgo ha crecido, aunque todavía es poca su ocupación de puestos de mayor toma de decisiones.
  - ◆ Una mayor valoración de la capacidad de las mujeres líderes, sobre todo por parte de los hombres, aunque también se evidencia que no todos los hombres aceptan al liderazgo de mujeres. Esta aceptación es resultado del gran dinamismo, dedicación y capacidad demostrada de numerosas mujeres dirigentes, a veces teniendo que sobresalir para ser reconocidas.
- 

# Algunos resultados del aporte de los Proyectos de cooperación en temas de género.

- Si bien los proyectos productivos han favorecido a las mujeres en términos económicos, en el aprendizaje de nuevas tecnologías de producción, y en algunos casos en mejorar su autoestima, consideramos que esta estrategia **no conlleva al empoderamiento de mujeres en términos más profundos, a menos que sea acompañada por procesos de formación en género, capacitación en gestión y liderazgo femenino.**



# **Obstáculos en el trabajo de género:**

- Falta un análisis de género en la visión general / transversal.**
- Insuficiencias en el análisis de género a partir de las relaciones de poder en lo familiar / laboral.**
- Confusión sobre el concepto de Género con relación a las mujeres y los hombres.**
- Prima un enfoque de mujer y desarrollo: los proyectos van dirigidos a incrementar los puestos de trabajo para mujeres y no el análisis de las relaciones de género.**

# ¿Cambios recientes?

- ◆ **Leve incremento en empleos no tradicionales (macheteras, choferes de combinadas y camiones) en CPA y UBPC.**
- ◆ **Influencia en decisiones productivas a nivel de base, pero no llegan a la dirección.**
- ◆ **Incremento de la presencia femenina a partir promulgación del Decreto-Ley 259/08.**
- ◆ **Expectativas a partir de la implementación de los Lineamientos de la política económica del Partido**