



PROGRAMA DE APOYO LOCAL A LA MODERNIZACIÓN DEL SECTOR AGROPECUARIO EN CUBA **PALMA**



9 municipios

Pinar del Río, Viñales, Los Palacios,
Minas de Matahambre, San Luis,
San Juan, Guane, Sandino, Mantua

8 municipios

Sancti Spíritus, Cabaiguán, Fomento,
Taguasco, La Sierpe, Trinidad,
Hatibonico, Yaguajay



3 municipios

Guantánamo, Yateras,
El Salvador

9 municipios

Bayamo, Guisa, Bartolomé Masó,
Cauto Cristo, Jiguaní, Pilón, Manzanillo,
Niquero, Buey Arriba

8 municipios

Santiago de Cuba, Guamá, San Luis,
II Frente, III Frente, Contramaestre,
Palma Soriano, Songo la Maya

MARCO DE REFERENCIA

- ✓ **Sustitución de importación de alimentos**
- ✓ **Incrementar la producción de alimentos a nivel municipal.**
- ✓ **Mejorar las gestiones del sector agrícola**
 - ✓ **Potenciar la capacitación agrícola**

El arroz, los frijoles, frutas, leche vacuna y carne de cerdo son los principales productos que el país puede sustituir en menor plazo



Fases del proyecto

1. Identificación y formulación de las propuestas de acciones municipales.

1.1. Presentación y análisis de las propuestas de acciones municipales para su posterior aprobación e implementación en los territorios.



**Talleres
municipales**

**Talleres
provinciales**



Sesiones de Trabajo



Comisión Nacional

Octubre: Aprobación de las propuestas de acciones

Fases del proyecto

1. Identificación y formulación de las propuestas de acciones municipales.



Municipio Pílon



Municipio Bartolomé Masó



Municipio Mantua



Municipio Cabaiguán

1.1. Presentación y análisis de las propuestas de acciones municipales



Taller Municipal Jatibonico



Taller Municipal Mantua



Taller Municipal Bayamo

Fases del proyecto

1.3. Análisis de las propuestas municipales y provinciales



Taller Provincial Pinar del Río

Taller Provincial Pinar del Río

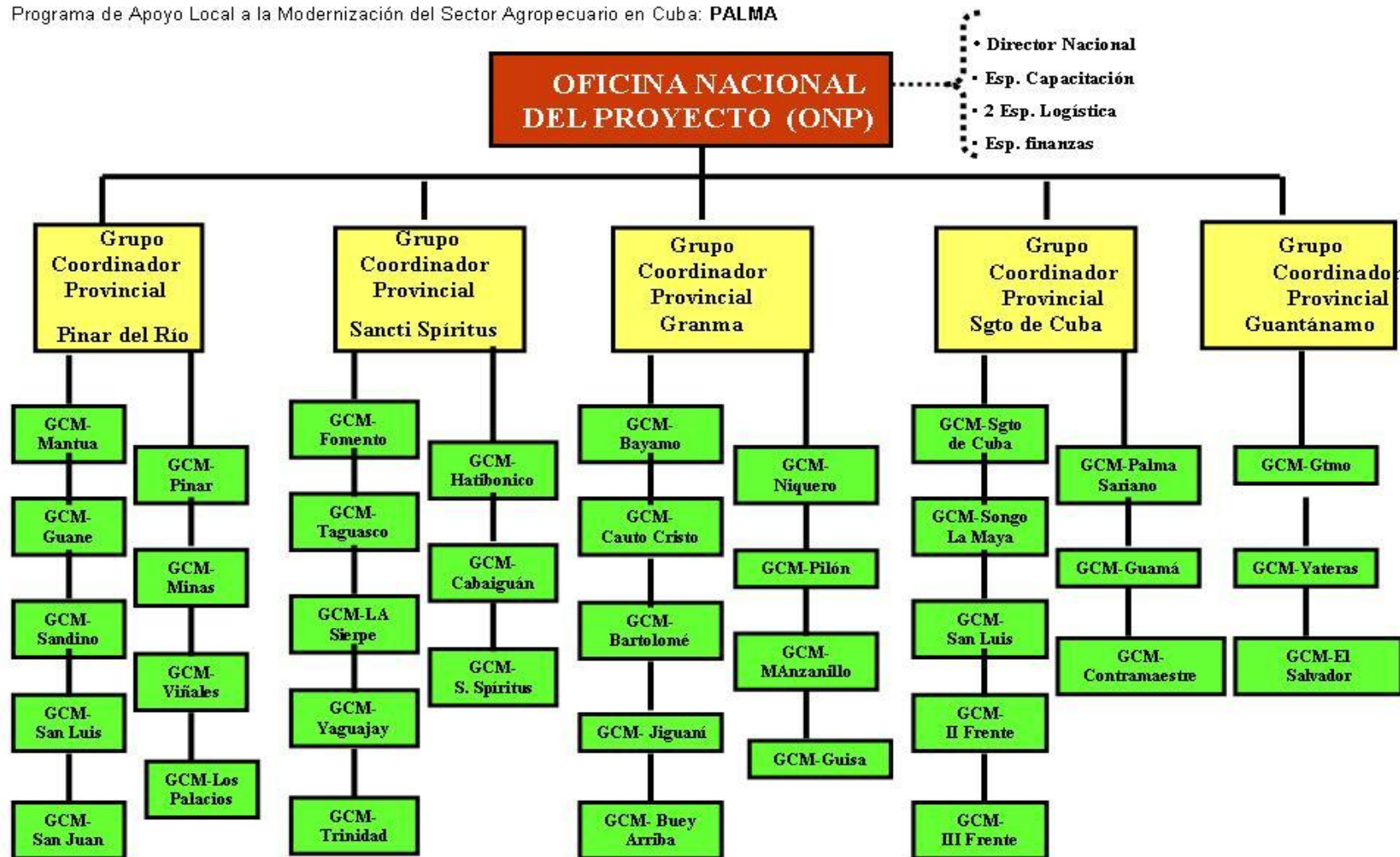


Taller Provincial Granma

1.4. Reunión Técnica para el análisis de las propuestas de acciones municipales y provinciales del proyecto

Creación del equipo de Coordinación del Proyecto

Programa de Apoyo Local a la Modernización del Sector Agropecuario en Cuba: PALMA



Principales resultados esperados del proyecto PALMA

1. Incrementada la disponibilidad de alimentos a través de fortalecer la capacidad de producción en 37 municipios logrando:
 - ✓ 150 Unidades Básicas de Producción Cooperativa (UBPC) y sus miembros serán fortalecidas en términos de acceso a equipamiento, tecnología) desarrollando su capacidad de producción de alimentos mediante el acceso a medios de producción, herramientas, maquinaria, equipamiento, tecnología y capacitación.
 - ✓ 7279 nuevos usufructuarios desarrollarán su capacidad de producción de alimentos a través del acceso a tierras no usadas que les son entregadas, medios de producción, servicios, herramientas y asistencia técnica.
 - ✓ 240 Cooperativas de Créditos y Servicios (CCS) y sus miembros serán fortalecidas en términos de acceso a equipamiento, tecnología) desarrollando su capacidad de producción de alimentos mediante el acceso a medios de producción, herramientas, maquinaria, equipamiento, tecnología y capacitación.
 - ✓ 27 Cooperativas de Producción Agropecuaria (CPA) y sus miembros serán fortalecidas en términos de acceso a equipamiento, tecnología) desarrollando su capacidad de producción de alimentos mediante el acceso a medios de producción, herramientas, maquinaria, equipamiento, tecnología y capacitación.

Principales resultados esperados del proyecto PALMA

✓ Líneas de producción para el procesamiento primario de alimentos serán introducidas, instaladas y usadas en al menos 40 cooperativas, reduciendo los alimentos desaprovechados e incrementando el valor añadido de los alimentos.

✓ Administradores y técnicos de 150 UBPC, 240 CCS y 27 CPA usarán y aplicarán técnicas y herramientas de gestión administrativa y de gestión cooperativa en sus actividades diarias.

✓ Se desarrollará la infraestructura y los servicios de apoyo directos a la producción de alimentos en 37 municipios, lo que incluye el fortalecimiento de 37 Delegaciones de la Agricultura, 25 Laboratorios de Sanidad Vegetal, 37 servicios de veterinaria, 4 biofábricas, 14 Centros de Reproducción de Entomopatógenos (CREE), 11 laboratorios de Suelos, entre otras entidades.

2. Se mejora la accesibilidad a los alimentos en 37 municipios a través de la implementación de una estrategia descentralizada que integre la producción, distribución y comercialización.

✓ Se fortalecerán 19 entidades de acopio y se crearán nuevos puntos de ventas de productos alimenticios.

Principales resultados esperados del proyecto PALMA

3 . Se incrementará la formación vocacional agropecuaria en 20 municipios como ejemplo de un sistema integral de formación para incrementar la calidad y cantidad de trabajadores agropecuarios calificados.

✓ Se fortalecerán 20 Institutos Politécnicos Agropecuarios (IPAs) y se crearán 19 aulas de capacitación municipales.



Principales impactos productivos

arroz (tm/año)			
2008	2012	% increm.	ahorro SI
29.846,19	44.674,28	1.777,30	15.915.758,53

leche (litros/año)			
2008	2012	% increm.	ahorro SI
13.292.825,97	37.684.960	2.450,95	6.502.795,13

frijol (tm/año)			
2008	2012	% increm.	ahorro SI
9.959,63	5.786,89	2.772,76	3.385.339,89

huevos (año)			
2008	2012	% increm.	ahorro SI
199.698	852.584,68	1.078,79	321.309,85

viandas (tm/año)			
2008	2012	% increm.	valor increm.
15.691,31	89.462,90	721,57	54.585.872,00

hortalizas (tm/año)			
2008	2012	% increm.	valor increm.
32.890,42	50.332,10	612,76	4.189.220,11

Elaboración de la estrategia de capacitación del proyecto PALMA

- ✓ ***Participación del Instituto HEGOA y el representante de la Organización Inglesa Social Business Network-Instituto de Cooperativa de Nicaragua para definir conjuntamente su aporte en el programa de capacitación del proyecto.***
- ✓ ***Sesiones de trabajo con la Dirección Nacional de Capacitación del MINAG***
- ✓ ***Sesiones de trabajo con las Asociaciones vinculadas al desarrollo agrpecuario en Cuba: ACTAF; ANAP y ACPA.***



Estrategia de capacitación del proyecto PALMA

Estrategia de capacitación y asistencia técnica del proyecto PALMA

FASE I: Sensibilización e información.

- a) Transmitir al personal de cada organismo participante en el proceso (cuadros medios y personal directivo), la formación básica y la específica que se pretende impartir con PALMA, en los cuatro ámbitos de capacitación definidos: Cooperativismo; Gerencia y Administración; Planificación estratégica participativa; Planes de viabilidad empresarial.
- b) Transmitir la necesidad del apoyo institucional y los criterios de selección del personal adecuado para las siguientes fases, tanto facilitadores como personal de las unidades productivas.
- c) Proceso de selección de los contenidos de los cuatro componentes principales de capacitación y elaboración de materiales y documentos. Ya sean editados por otras organizaciones o readaptados al contenido del proyecto PALMA.

Estrategia de capacitación y asistencia técnica del proyecto PALMA

FASE II: Formación a través de cursos especializados

- a) Formación específica a las/os facilitadores municipales (y a directoras/es de proyecto municipal en un segundo nivel) orientada a la Planificación Estratégica y a los Planes de Viabilidad Empresarial y dentro del marco del desarrollo económico local.

FASE III: Formación a través de cursos especializados y tutorías/asistencias técnicas directas.

- a) Capacitación directa en la base (las unidades productivas) con seguimiento, tutoría, a lo largo del período del proyecto PALMA, para medir el impacto y los resultados.
- b) Consolidación en la utilización de las herramientas de gestión empresarial básicas. Puesta en común (trabajo en equipo) y asistencia técnica en la resolución de la problemática específica de los proyectos empresariales ya iniciadas en las UBPCs u otras Cooperativas, así como para nuevas iniciativas que puedan surgir.



PROGRAMA DE APOYO LOCAL A LA MODERNIZACIÓN DEL SECTOR AGROPECUARIO EN CUBA

PALMA

